

МЕСЕЧЕН МАКРОИКОНОМИЧЕСКИ ОБЗОР

МИНИСТЕРСТВО НА ИКОНОМИКАТА И ЕНЕРГЕТИКАТА

НОЕМВРИ 2006

Публикува се ежемесечно в сайта на МИЕ
www.mee.government.bg

Съдържание

Основни тенденции	3
Брутен вътрешен продукт	4
Инфлация	5
Безработица	6
Промишленост	7
Платежен баланс	Error! Bookmark not defined.
Външна търговия	Error! Bookmark not defined.
Чуждестранни инвестиции	Error! Bookmark not defined.
Държавен дълг	8

Указател на включените графики

Графика 1: Реален ръст на БВП, Q/Q-4 (%)	4
Графика 2: Разпределение на БДС по сектори, млн.лв.	4
Графика 3: БВП от страна на търсенето, млн. лв.	5
Графика 4: Инфлация, %	6
Графика 5: Безработица, %	
Графика 6: Индекси в промишлеността,% изменение на база см/пг	7
Графика 7: Текуща сметка и търговско салдо, млн. евро	8
Графика 8: Износ, стокови групи, %	Error! Bookmark not defined.
Графика 9: Внос, стокови групи, %	Error! Bookmark not defined.
Графика 10: Преки чуждестранни инвестиции, млн. евро	12
Графика 11: Държавен дълг, % от БВП	14

Указател на включените таблици

Таблица 1: Търговско салдо, износ, внос, млн. евро	Error! Bookmark not defined.
Таблица 2: Географска структура на търговията	Error! Bookmark not defined.
Таблица 3: Основни макроикономически показатели, 1999-2005	15

ОСНОВНИ ТЕНДЕНЦИИ

- ✓ През второто тримесечие на 2006 г., страната ни генерира икономически растеж от 6.6% спрямо съответното тримесечие на 2005 г.
- ✓ През месец октомври общото ценово равнище се повиши с 1.3% спрямо предходния месец. Натрупаната инфлация от началото на 2006 г. е 3.8%.
- ✓ Нивото на безработица през октомври 2006 г. се понижи до 8.38%. Спрямо предходния месец безработицата е намаляла с 0.06 процентни пункта, а спрямо съответния месец на 2005 г. с 2.05 процентни пункта.
- ✓ Промислените продажби нараснаха с 10.4% през септември 2006 г., а промишленото производство с 6.4% спрямо същия месец на 2005 г.
- ✓ Дефицитът по текущата сметка на платежния баланс за първите девет месеца на 2006 г. е в размер на 2094.1 млн. евро (8.7% от БВП) при дефицит от 1226.3 млн. евро (5.7% от БВП) за същия период на 2005 г.
- ✓ Вносът за януари – септември 2006 г. се увеличава с 26.4%, а износот нараства с 30.9% спрямо съответния период на предходната година. Търговското салдо (fob - fob) се влошава с 16%.
- ✓ Преките чуждестранни инвестиции в България за първите девет месеца на 2006 г. възлизат на 2845.1 млн. евро (11.5% от БВП) при 1292.2 млн. евро (6% от БВП) за същия период на 2005 г.
- ✓ Общият държавен и държавногарантиран дълг в края на септември възлиза на 6 356.5 млн. евро и представлява 27.3% от прогнозния БВП за 2006 г. Продължава да се изпълнява критерият от Маастрихт за съотношение общ държавен дълг/ БВП под 60%

МИНИСТЕРСТВО НА ИКОНОМИКАТА И ЕНЕРГЕТИКАТА

София, ул. Славянска 8

тел. 940-7469, 940-7322, 940-7297, факс 981-99-52

www.mee.government.bg

БРУТЕН ВЪТРЕШЕН ПРОДУКТ

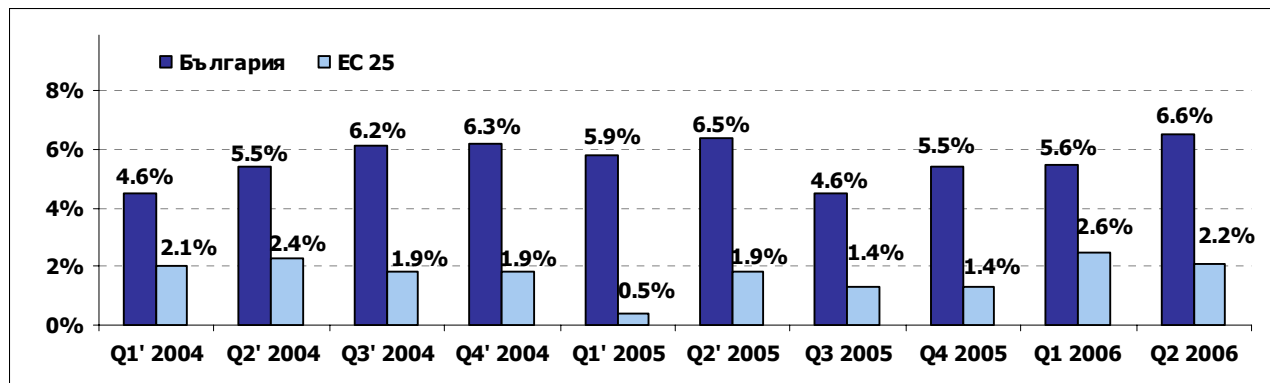
6.6% ръст на БВП за второто тримесечие на 2006 г.

По предварителни данни на Националния статистически институт брутният вътрешен продукт (БВП) през второто тримесечие на 2006 г., възлиза на 11.49 млрд. лв. (5.85 млрд. евро), като отбелязва ръст от 6.6% спрямо съответното тримесечие на 2005 г. На глава от населението се падат 1485 лв. (759 евро).

За полугодията на настоящата година БВП възлиза на 21.3 млрд. лева (10.8 млн. евро), като отбелязва ръст от 6.1% спрямо първите шест месеца на 2005 г. На човек от населението се падат 2152 лв. от обема на показателя, или 1408 евро.

Наблюдаваният ръст на БВП продължава да изпреварва значително ръста на страните от Европейския съюз. През второто тримесечие на 2006 г. страните от ЕС 25 генерираха растеж от 2.2% като успяха да преодолеят забавянето на икономическия растеж, което се наблюдаваше през 2005 г.

Графика 1: Реален ръст на БВП, Q/Q-4 (%)



Източник: Национален статистически институт, Евростат

Създадената брутна добавена стойност (БДС) от икономическите дейности през второто тримесечие на 2006 г. възлиза на 9.67 млрд. лв. по текущи цени. Изчислена в съпоставими цени, добавената стойност се е увеличила с 5.6% спрямо съответния период на предходната година.

Графика 2: Разпределение на БДС по сектори, млн.лв.



Източник: Национален статистически институт

В структурата на икономиката по икономически сектори с най-голям дял в БДС е секторът на услугите. Относителният дял на добавената стойност, създадена от

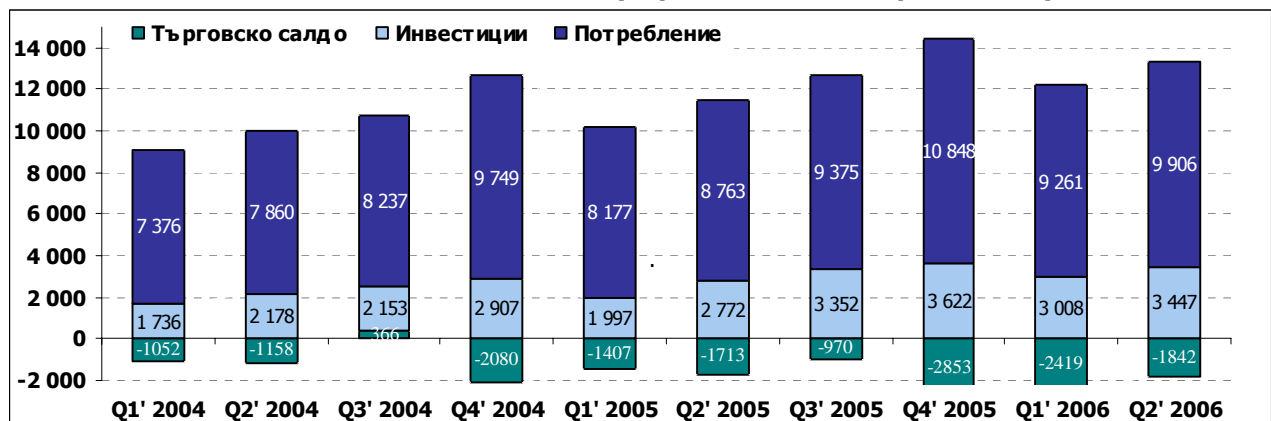
дейностите в сферата на услугите е 58.4%, а растежът отбелязан от сектора е 4.7%.

Индустриалният сектор увеличава относителния си дял от 27.0% през второто тримесечие на 2005 г. на 34.6% за същото тримесечие на 2006 г. Растежът на сектора е 9.0%.

Аграрният сектор намалява производствената си активност през второто тримесечие на 2006 г. с 1.1%, а относителният му дял в добавената стойност на икономиката е 7.0%.

Частният сектор продължава да увеличава своя принос като създава 80.3% от БДС и отбелязва реално увеличение от 7.3% спрямо второто тримесечие на 2005 г. Общественият сектор създава 19.7% от БДС като реалното намаление спрямо съответното тримесечие на предходната година е 0.9%.

Графика 3: БВП от страна на търсенето, млн. лв.



Източник: Национален статистически институт

Инвестициите в основен капитал отбелязват реален ръст от 20.3%, което определя и нарастването на техния относителен дял от БВП до 26.1% за второто тримесечие.

Ръстът на крайното потребление за второто тримесечие на 2006 г. е 6.7%, а за индивидуално потребление са изразходвани 77.2% от произведения БВП, което представлява реално увеличение от 7.4% спрямо съответното тримесечие на 2005 г.

Външнотърговското салдо от стоки и услуги и през второто тримесечие на 2006 г. е отрицателно, като вносът на стоки и услуги надвишава с 1.8 млрд. лева стойността на износа¹. Износът на стоки и услуги е нараснал с 10.2%, докато увеличението на вноса на стоки и услуги спрямо съответното тримесечие на 2005 г. е 11.4%.

ИНФЛАЦИЯ

През месец октомври общото ценово равнище се повиши с 1.3%

По данни на Националния статистически институт през октомври общото ценово равнище се повиши спрямо предходния месец с 1.3%. Инфлацията от началото на годината е 3.8%, а за периода януари - октомври 2006 г., спрямо съответния период на миналата година е 7.5%. През месеца цените на хранителните стоки са нараснали с 3.2%, в общественото хранене с 0.9%, на нехранителните стоки с 0.2% и на услугите с 0.1%.

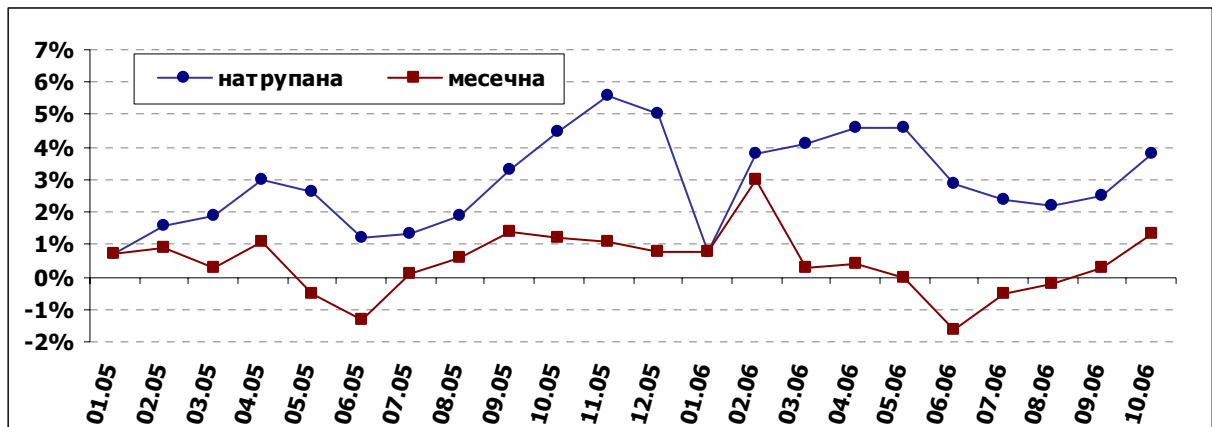
¹ От началото на годината определени позиции в данните за вноса и износа на стоки и услуги в платежния баланс на страната се изчисляват въз основа на прилагането на нови методологии.

От хранителните стоки през октомври най-много са поскъпнали: зеленчуци – 11.4%, хляб – с 8.8%, яйца – с 7.9%, птиче месо – със 7.5%, брашно – с 5.8%, свинско месо – с 4.5%, месо от едър рогат добитък – с 2.3%, ориз – с 1.8%, макаронени изделия – с 1.6%, кашкавал – с 1.3%, кайма – с 1.3%, трайни колбаси – с 1.0%, пресни млека – с 0.7%, малотрайни колбаси – с 0.6%, млечни масла – с 0.6%, сирене – с 0.5%,

Високоалкохолните спиртни напитки са поскъпнали с 0.5%, а вината и бирата съответно с 0.6% и 0.3%.

По-евтино са се продавали: безалкохолни напитки – с 0.9%, растителни масла – с 0.7%, захар – с 0.5%, кисели млека – с 0.3%, пресни и замразени плодове – с 0.2%, риба и рибни продукти – с 0.2%.

Графика 4: Инфлация, %



Източник: Национален статистически институт

В групата на нехранителните стоки по-скъпо са се продавали: готварски печки – с 2.6%, хладилници и фризери – 2.2%, обувки – с 2.2%, облекло – с 2.1%, продукти за лична хигиена – с 1.8%, твърди горива за битови нужди – с 1.2%, мебели – с 1.1%, отоплителни уреди – с 1.1%,

Поевтинели са: газообразни горива за битови нужди – с 6.7%, автомобилен бензин А95Н – с 4.9%, автомобилен бензин А92Н – с 4.8%, газ пропан-бутан за ЛТС – с 3.5%, дизелово гориво за ЛТС – с 2.7%, течни горива за битови нужди – с 2.0%, автомобилен бензин А98Н – с 1.4%.

От услугите са поскъпнали: услуги, свързани с образованието – 2.0%, услуги по настаняването – с 2.0%, текущ ремонт и поддържане на жилища – с 1.0%. лекарски услуги – с 0.2%, стоматологични услуги – 0.5%.

БЕЗРАБОТИЦА

Равнището на безработицата през октомври 2006 г. е 8.38%

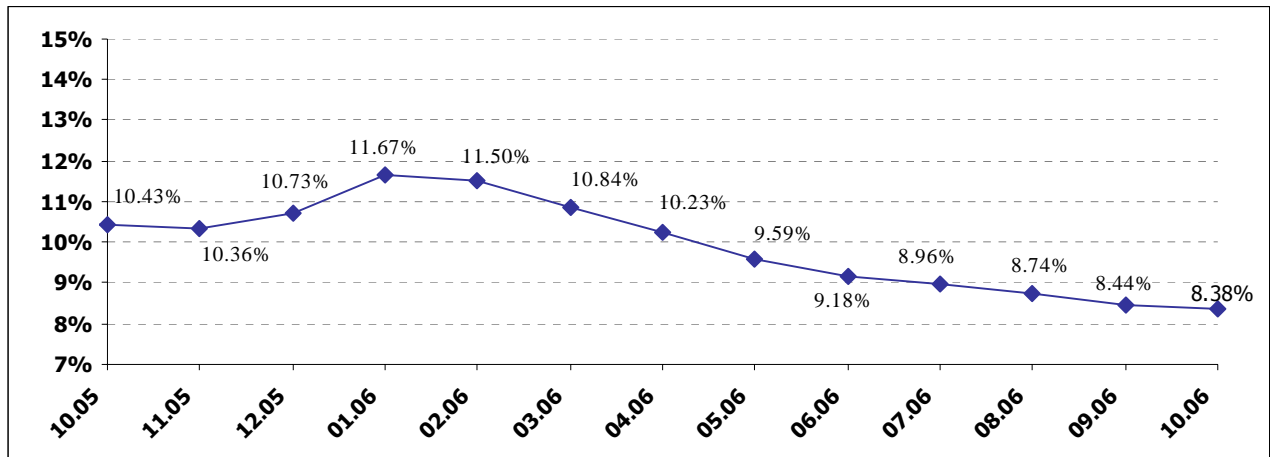
По данни на Агенцията по заетостта през октомври 2006 г. равнището на безработицата в страната е 8.38% и се доближава до средното равнище на безработица в ЕС, което е 8% за септември. Регистрираните безработни в бюрата по труда са 310 369 души. Равнището на безработицата през месеца намалява с 0.06 процентни пункта спрямо предходния месец и с 2.05 пункта спрямо съответния месец на 2005 г.

През месеца в бюрата по труда са обявени 16 524 свободни работни места. От тях 14 906 са на първичния пазар на труда, а 1 618 – по програми за заетост. Частният сектор е заявил 11 549 места и е повишил своя дял с 16.2 пункта (77.5%). Заявените места са предимно в сферата на преработващата промишленост, търговията и строителството.

През октомври на работа са постъпили 17 892 души. Значителна част от започналите работни места са се реализирали на трудовия пазар чрез

посредничеството на бюрата по труда (15807 лица или 88.3%), като от тях 10692 лица (67.6%) са устроените в реалната икономика.

Графика 5: Безработица, %



Източник: Агенция по заетостта

В програми и мерки за заетост и обучение, реализирани от Агенцията по заетостта, са работили 102 583 души, като за разлика от предходните месеци се отчита, макар и незначително, намаление от 1.4%. В активни програми и мерки през месеца са включени нови 6 219 безработни. Обучение за професионална квалификация са започнали 2 174 безработни.

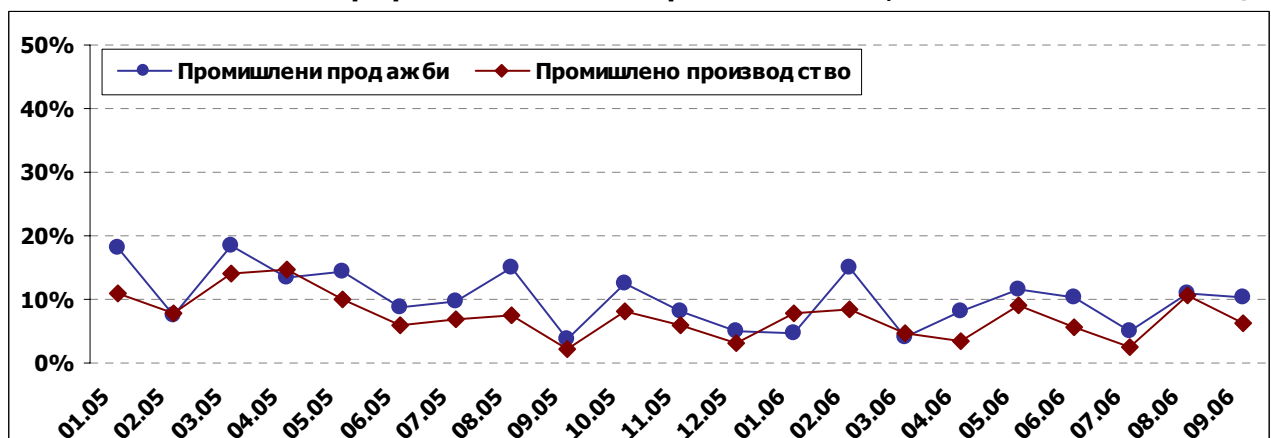
ПРОМИШЛЕНОСТ

Най-голям ръст при производството през септември отбелязва преработващата промишленост – 8.7%

По данни на НСИ през септември 2006 г. промишлените продажби се увеличават с 10.4% спрямо септември 2005 г., а промишленото производство с 6.4%.

Ръст на производството през септември се наблюдава само при преработващата промишленост – 8.7%. Добивната промишленост и Снабдяването с електрическа и топлинна енергия, газообразни горива отбелязват спад, съответно с 2.7% и 1.1%.

Графика 6: Индекси в промишлеността, % изменение на база с м/пг



Източник: Национален статистически институт

В отделните дейности най-високи са темповете на растеж при производството на превозни средства, без автомобили (100.1%), леене на метали (29.9%), метални изделия (23.7%), мебели (22.6%), обработени кожи без косъм, сарашки изделия и обувки (22.2%), продукти от други неметални минерални суровини (21.6%), електрически машини и апарати (20.4%).

Най-голям ръст при продажбите през септември отбелязва преработващата промишленост – 12.0%

Ръст на продажбите спрямо същия месец на предходната година се наблюдава само при преработващата промишленост – 12.0%. Снабдяването с електрическа и топлинна енергия, газообразни горива и добивната промишленост отбелязват спад, съответно с 1.1% и 0.2%.

С най-значим принос за растежа на промишлените продажби са производството на превозни средства, без автомобили (95.2%), леене на метали (32.8%), електрически машини и апарати (29.4%), метални изделия (28.2%), мебели (24.5%), продукти от други неметални минерални суровини (21.4%), обработени кожи без косъм, сарашки изделия и обувки (20.8%).

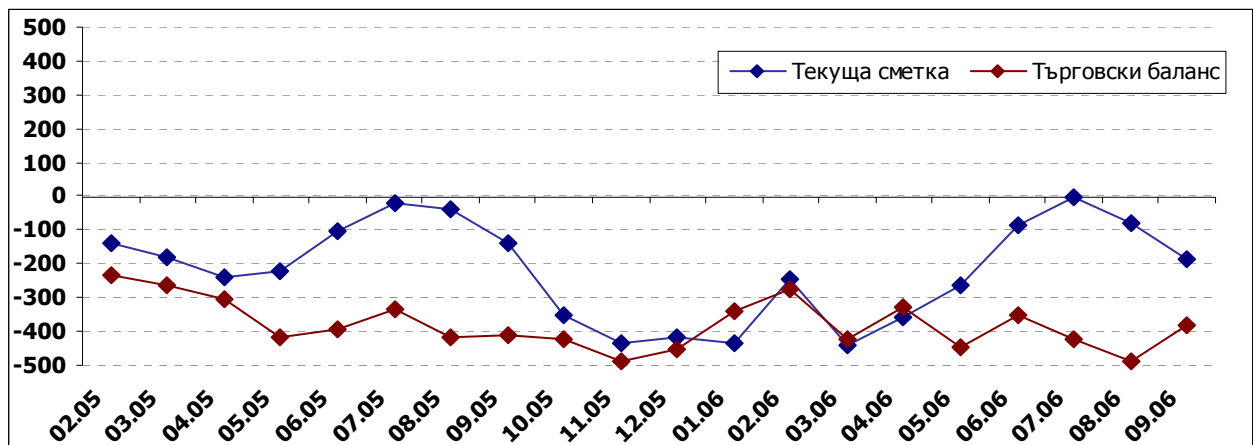
ПЛАТЕЖЕН БАЛАНС

Дефицитът по текущата сметка на платежния баланс за първите девет месеца на 2006 г. е 8.7% от БВП

През първите девет месеца на 2006 г. текущата сметка има дефицит в размер на 2094.1 млн. евро (8.7% от БВП) при дефицит от 1226.3 млн. евро (5.7% от БВП) за същия период на предходната година.

Търговското салдо отново има най-голям принос за влошаването на дефицита по текущата сметка – с 867.8 млн. евро. По предварителни данни, за януари – септември 2006 г. салдото е отрицателно и възлиза на 3455.6 млн. евро (14.3% от БВП), като дефицитът се увеличава с 252.4 млн. евро спрямо същия период на 2005 г. (дефицит в размер на 1027.9 млн. евро, 4.8% от БВП).

Графика 7: Текуща сметка и търговско салдо, млн. евро



Източник: Българска народна банка

Износът (FOB) възлиза на 8900.1 млн. евро, като се увеличава с 30.9% (2099.7 млн. евро) в сравнение с този за същия период на 2005 г. Вносът (FOB) е 12355.7 млн. евро, като нараства с 26.4% (2578.4 млн. евро).

Салдото по услугите е положително в размер на 644.5 млн. евро (2.7% от БВП) при положително в размер на 733.4 млн. евро (3% от БВП) за същия период на предходната година.

Приходите от туризъм за януари - септември 2006 г. са 1797.3 млн. евро и са с 4.5% повече от тези за същия период на 2005 г.

Салдото от пътувания (туризъм)² е положително в размер на 911.6 млн. евро (3.8% от БВП) при положително в размер на 923.8 млн. евро (3.8% от БВП) за същия период на 2005 г. Приходите от туризъм за периода възлизат на 1797.3 млн. евро и са по-високи с 4.5% спрямо същия период на 2005 г.

Салдото по статията Доход³ е положително в размер на 31.3 млн. евро (0.1% от БВП) при положително в размер на 204.7 млн. евро (1% от БВП) за същия период на 2005 г.

Нетните постъпления от текущи трансфери възлизат на 596.9 млн. евро (2.5% от БВП) при 716.9 млн. евро (3.3% от БВП) за същия период на 2005 г. Финансовата сметка е положителна в размер на 3287.8 млн. евро при положителна в размер на 1439.6 млн. евро за същия период на 2005 г. Преките чуждестранни инвестиции в страната за януари - септември са 2845.1 млн. евро (11.8% от БВП) при 1292.2 млн. евро (6% от БВП) за същия период на 2005 г. Те покриват 135.9% от дефицита на текущата сметка за отчетния период, при 105.4% за същия период на 2005 г.

Резервните активи на БНБ за периода януари – септември 2006 г. нарастват с 1031 млн. евро.

Общият баланс за деветте месеца на годината е положителен и възлиза на 1285.7 млн. евро при положителен общ баланс в размер на 445 млн. евро за същия период на 2005 г.

ВЪНШНА ТЪРГОВИЯ

През периода януари - септември на 2006 г. износът нарасна с 30.9%, а вносът с 26.4%

По предварителни данни на БНБ търговското салдо за януари – септември 2006 г. е отрицателно (3455.6 млн. евро, 14.3% от БВП), като дефицитът нараства с 478.7 млн. евро спрямо съответния период на 2005 г. (дефицит в размер на 2976 млн. евро, 13.9% от БВП).

Основен фактор за нарастване на търговския дефицит за януари – септември 2006 г. е нарасналият дефицит от търговията със суров петрол, петролни продукти и природен газ. За периода, салдото, формирано от търговията с тези продукти е отрицателно и възлиза на 1280.3 млн. евро (5.3% от БВП), като дефицитът нараства с 252.4 млн. евро спрямо този за същия период на 2005 г. (дефицит в размер на 1027.9 млн. евро, 4.8% от БВП).

Износът за отчетния период възлиза на 8900.1 млн. евро и нараства с 30.9% (2099.7 млн. евро) спрямо съответния период на 2005 г. (6800.4 млн. евро). Вносът нараства с 26.4% (2578.4 млн. евро) спрямо първите девет месеца на 2005 г. (9777.3 млн. евро) и достига до 12355.7 млн. евро.

Таблица 1: Търговско салдо, износ, внос, млн. евро

	Януари-Септември		% изменение
	2005	2006	
Търговско салдо (FOB – FOB)	-2976.9	-3455.6	10.8%
Износ (FOB)	6800.4	8900.1	30.9%
Внос (FOB)	9777.3	12355.7	26.4%

Източник: Българска народна банка

С най-голям принос за ръста на износа за януари – септември 2006 г. са суровините и материалите и енергийните ресурси

През периода януари - септември, най-голям принос за ръста на износа имат суровините и материалите и енергийните ресурси съответно с 15.3 и 9.4 процентни пункта.

Износът на потребителски стоки за отчетния период достигна 2173.5 млн. евро – с 8.1% (163.6 млн. евро) повече в сравнение със същия период на 2005 г. Основните стокови групи, отбелязващи ръст през периода, са дрехи и обувки

² Обхваща стоки и услуги, предоставяни на туристи, пътуващи служебно или лично

³ Включва две категории: компенсации на наетите и инвестиционен доход

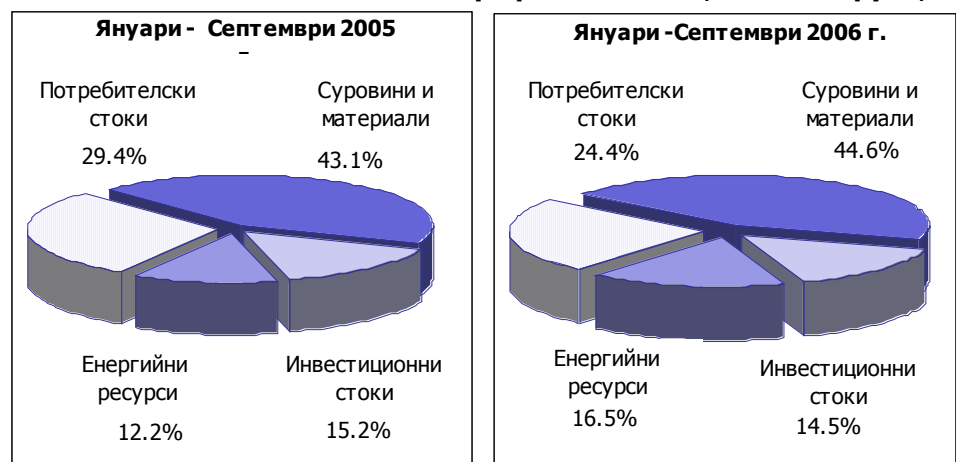
(5.7%, 65.8 млн. евро) и мебели и домакинско обзавеждане (12.7%, 29.3 млн. евро).

Износът на суровини и материали за периода възлиза на 3968.4 млн. евро, като се увеличава спрямо същия период на 2005 г. с 35.5% (1039.4 млн. евро). Този ръст се дължи основно на нарастването на износа на цветни метали (96.2%, 602.2 млн. евро).

Износът на инвестиционни стоки за разглеждания период възлезе на 1291.1 млн. евро, като ръстът спрямо съответния период на 2005 г. е 25% (257.9 млн. евро). Този ръст се дължи основно на нарастването на износа на транспортни средства – с 44% (64.2 млн. евро), на резервни части и оборудване – с 30.3% (68.6 млн. евро) и на машини, уреди и апарати – със 17.2% (52.4 млн. евро).

За отчетния период износът на енергийни ресурси се увеличава със 77.1% (638.8 млн. евро) спрямо същия период на 2005 г., като достига 1467.1 млн. евро. Износът на петролни продукти за периода се увеличава с 92.6% или 602.5 млн. евро.

Графика 8: Износ, стокови групи, %



Източник: Българска народна банка

С най-голям принос за ръста на вноса за януари – септември 2006 г. са енергийните ресурси

С най-голям принос за ръста на вноса (CIF) през януари – септември 2006 г. са суровините и материалите – 9.8 процентни пункта и енергийните ресурси – 9.3 процентни пункта.

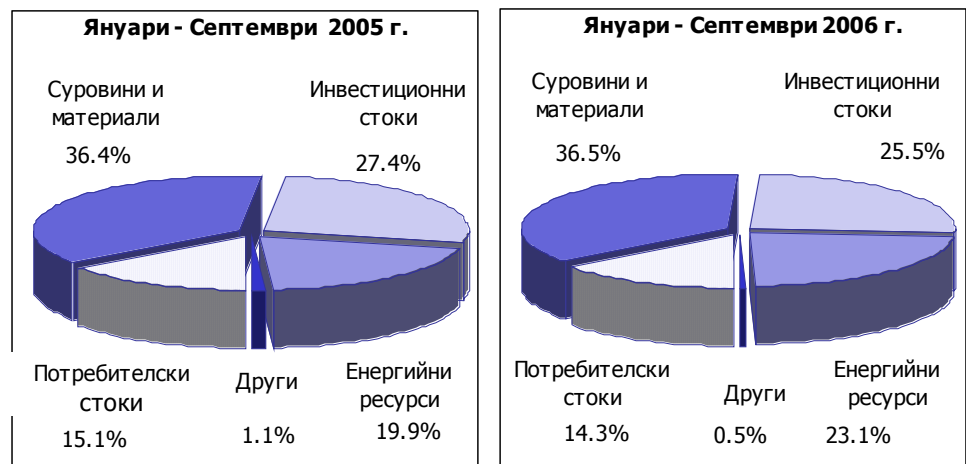
Вносът на потребителски стоки за първите девет месеца на 2006 г. възлиза на 1884.8 млн. евро, като нараства с 20.2% (317.2 млн. евро) спрямо същия период на 2005 г. Най-силно нараства вносът на мебели и домакинско обзавеждане (29.8%, 92.9 млн. евро), на храни, напитки и цигари (19.7%, 53.2 млн. евро) и на автомобили (18.3%, 62 млн. евро).

Вносът на суровини и материали за отчетния период възлиза на 4801 млн. евро, като нарастването спрямо същия период 2005 г. е с 26.8% (1015.5 млн. евро). Най-голям принос за този ръст има вносът на руди – 69% (289.8 млн. евро), на цветни метали (увеличение от 102.9%, 145.7 млн. евро) и на чугун, желязо и стомана – увеличение от 35.2%, (144.6 млн. евро).

Вносът на инвестиционни стоки за периода януари - септември 2006 г. възлезе на 3356 млн. евро, като нараства със 17.7% (505.7 млн. евро) спрямо същия период на 2005 г. Основен принос за ръста имат групите машини, уреди и апарати (18.1%, 178.9 млн. евро) и електрически машини (31.1%, 98.7 млн. евро).

За отчетния период вносът на енергийни ресурси се увеличава с 46.6% (965.6 млн. евро) спрямо същия период на 2005 г. и възлиза на 3037.9 млн. евро, като само вносът на суров петрол нараства с 58.8%.

Графика 9: Внос, стокови групи, %



Източник: Българска народна банка

Износът на България за ЕС25 за периода януари - септември 2006 г. достига 4938.4 млн. евро, като нараства с 25.2% (994.7 млн. евро) спрямо същия период на 2005 г. За отчетния период 55.5% от износа на страната е насочен към страните от ЕС25, при 58.% за същия период на 2005 г., като намалението на дела се дължи основно на намаления дял в износа на Италия, Гърция и Франция.

Износът за Европа* нараства с 32.4% (75.8 млн. евро) спрямо същия период на 2005 г., като достига 309.5 млн. евро. Делът на групата в общия износ възлиза на 3.5% при 3.4% за същия период на 2005 г. Износът за Русия нараства с 25.7% (22.5 млн. евро), а за Швейцария – със 73.1% (34.7 млн. евро).

За отчетния период износът за Балканските страни нараства с 46.7% (678 млн. евро) и възлиза на 2131 млн. евро. Към този регион е насочен 23.9% от общия износ на страната, при 21.4% за януари – септември 2005 г. Най-голям принос за ръста на износа има Турция (увеличение от 38.7%, 275.2 млн. евро), главно износ на цветни метали и петролни продукти.

За първите девет месеца на 2006 г. износът за Америка нараства с 19.8% (58 млн. евро) спрямо същия период на 2005 г., като достига до 350.5 млн. евро. Делът на групата страни в общия износ на страната е 3.9%, при 4.3% за същия период на предходната година.

Износът за групата страни от Азия възлиза на 676.9 млн. евро, като нараства спрямо същия период на 2005 г. с 53.2% (235.1 млн. евро). През наблюдавания период, за тази група страни е насочен 7.6% от износа, при 6.5% за същия период на миналата година.

Таблица 2: Географска структура на търговията за периода януари – септември (дял, %)

Групи страни	Износ - FOB дял %		Внос - CIF дял %	
	януари-септ. 2005	януари-септ. 2006	януари-септ. 2005	януари-септ. 2006
ЕС (25)	58	55.5	49.8	45.8
Европа	3.4	3.5	20.3	23.3
Балкански страни	21.4	23.9	11.0	11.4
Америка	4.3	3.9	7.2	7.3
Азия	6.5	7.6	10.0	10.0
Други	6.4	5.5	1.8	2.2

Източник: Българска народна банка

* Включва Русия, Швейцария, Украйна, Гибралтар (Брит.), Молдова, Беларус, Норвегия, Лихтенщайн, Сан Марино, Исландия и Монако

Вносът от ЕС (25) през януари – септември 2006 г. нарасна с 16.5% (855.6 млн. евро) спрямо същия период на предходната година и достигна до 6025.9 млн. евро. За отчетния период делът на тази група страни в общия внос на страната е 45.8% при 49.8% за януари – септември 2005 г., като намалението се дължи основно на намаления дял на вноса от Германия, Италия, Франция и Великобритания.

През първите девет месеца на 2006 г., вносът от Европа нарасна с 45.2% (952.1 млн. евро) спрямо същия период на 2005 г. и достигна 3057.2 млн. евро, а делът в общия внос е 23.3%, при 20.3% за същия период на предходната година. За ръста на вноса основно допринесе по-високият внос от Русия (58.1%, 908.9 млн. евро), главно на суров петрол.

Вносът от Балканските страни за периода януари - септември се увеличава с 30.8% (353.1 млн. евро) спрямо същия период на предходната година и възлиза на 1498.9 млн. евро. За отчетния период делът на региона в общия внос на страната възлиза на 11.4%, при относителен дял от 11% за същия период на 2005 г. Нарасналият внос се дължи предимно на Турция (20.4%, 130.1 млн. евро) и Румъния (30.7%, 119.9 млн. Евро).

Вносът от Америка за първите девет месеца на 2006 г. нарасна с 28.4% (211.5 млн. евро) спрямо същия период на 2005 г., като достига 955.2 млн. евро. Относителният дял на групата Америка в общия внос за отчетния период възлиза на 7.3% при 7.2% за същия период на 2005 г. Увеличи се вносът от Бразилия (33%, 60.7 млн. евро), докато вносът от САЩ намалява (9.2%, 26.4 млн. евро), основно поради намаления внос на транспортни средства.

Вносът от Азия възлиза на 1317.2 млн. евро, като се увеличава с 26.7% (278 млн. евро) спрямо същия период на 2005 г. За януари - септември 2006 г., 10% от вноса на страната е от групата Азия като този дял остава непроменен спрямо същия период на 2005 г. Увеличава се вносът от Китай (35.8%, 139.4 млн. евро). Нараства вносът и от Казахстан (12.1%, 15.9 млн. евро), което в голяма степен се дължи на по-големия внос на суров петрол. Вносът от Япония нараства с 52.1% (63.5 млн. евро), което се дължи на по-големия внос на машини, уреди и апарати и електрически машини.

ЧУЖДЕСТРАННИ ИНВЕСТИЦИИ

ПЧИ за януари – септември 2006 г. възлизат на 2845.1 млн. евро

По предварителни данни преките чуждестранни инвестиции в България за януари - септември 2006 г. възлизат на 2845.1 млн. евро (11.8% от БВП) при 1292.2 млн. евро (6% от БВП) за същия период на 2005 г. Преките инвестиции покриват 135.9% от дефицита на текущата сметка за отчетния период, при 105.4% за същия период на 2005 г.

Привлеченият през периода дялов капитал⁴ възлиза на 1400.3 млн. евро (49.2% от общия размер на ПЧИ). Той е по-висок с 900.5 млн. евро от този, привлечен през януари – септември 2005 г. (499.8 млн. евро).

Отчетеният дялов капитал от приватизационни сделки с нерезиденти, придобили над 10% дялово участие в българско предприятие, възлиза на 25.0 млн. евро. Дяловият капитал от други сделки е в размер на 1375.3 млн. евро, при 499.8 млн. евро за същия период на 2005 г.

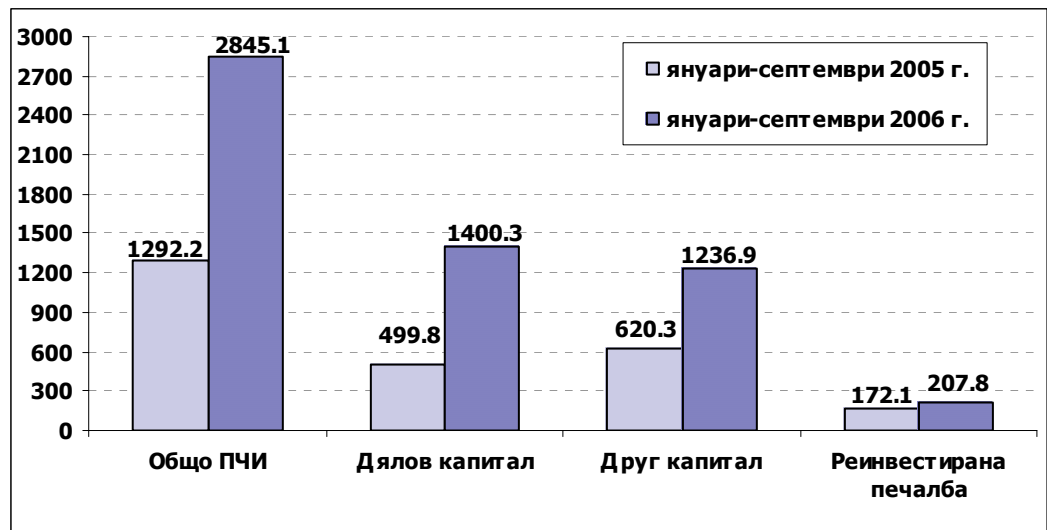
За първите девет месеца на 2006 г., привлеченият нетен Друг капитал⁵ е в размер на 1236.9 млн. евро, при 620.3 млн. евро за същия период на предходната година. Реинвестираната печалба⁶ за периода януари - септември 2006 г. се оценява на 207.8 млн. евро, при 172.1 млн. евро за същия период на 2005 г.

⁴ Дяловият капитал включва преведени/изтеглени парични и апортни вноски на нерезиденти в/от капитала и резервите на български дружества, отразени по пазарна цена.

⁵ Нетния друг капитал представлява промяната в нетните задължения между дружествата с чуждестранно участие и преките чуждестранни инвеститори по финансови, облигационни и търговски кредити.

⁶ Реинвестираната печалба представлява частта на нерезидентите в неразпределената печалба или загуба на предприятието.

Графика 10: Преки чуждестранни инвестиции, млн. евро



Източник: Българска народна банка

От общия размер на ПЧИ за отчетния период на текущата година най-голям е дялът на тези от Холандия (21%), Великобритания (19.8%), Австрия (13.5%).

ДЪРЖАВЕН ДЪЛГ

Общият държавен и държавно гарантиран дълг в края на септември 2006 г. е 27.3% от прогнозния БВП за 2006 г.

Общият държавен и държавногарантиран дълг в края на септември 2006 г. възлиза на 6 356.5 млн. евро (27.3% от прогнозния БВП за 2006 г.). Външният държавен дълг е в размер на 4 824.5 млн. евро (20.7% от БВП и 75.9% от общия държавен дълг), а вътрешният 1 532.1 млн. евро (6.6% от БВП и 24.1% от общия държавен дълг).

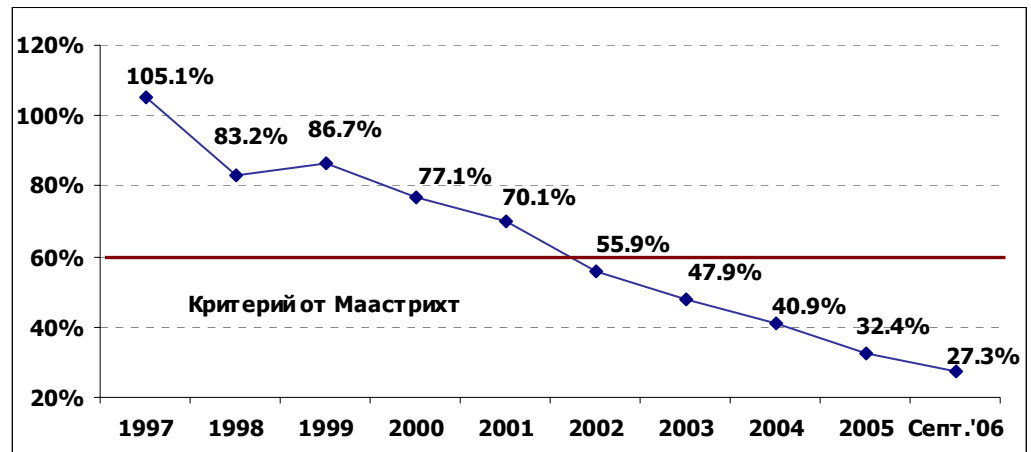
Размерът на задълженията в евро в края на септември е 52.1% (при 52.4% през август), а дялът на задълженията в долари е 21.7% (при 21.4% през август). Дългът в лева в края на септември е 17.5% (при 17.4% през август), а този в други валути – 8.6%.

В лихвената структура на дълга не се наблюдават съществени изменения. Дялът на задълженията с фиксирани лихви се повиши до 65.2% като остава по-голям от този на задълженията с плаващи лихви (34.8%).

Извършените от началото на годината плащания по държавния и държавногарантиран дълг възлизат на 1035.5 млн. евро, от които 214.5 млн. евро по вътрешния (66.6 млн. евро плащания по лихви и отстъпки) и 821 млн. евро по външния дълг (582.4 млн. евро погашения на главници и 238.5 млн. евро плащания по лихви). С най-голям относителен дял при плащанията през септември са тези към МВФ и по държавни инвестиционни заеми. По отношение на вътрешния дълг основните погашения са по емитирани ДЦК.

Графика 11: Държавен дълг, % от БВП

България продължава да покрива критерия от Маастрихт за съотношението Държавен дълг/БВП



Източник: Министерство на финансите

Валутната композиция на извършените плащания по дълга от началото на 2006 г. регистрира превес на плащанията в евро – 627.4 млн. евро. Следват плащанията в лева, които преизчислени в евро възлизат на 214.5 млн. евро и в щатски долари – 166 млн. евро.

Таблица 3: Основни макроикономически показатели, 1999-2005

	1999	2000	2001	2002	2003	2004	2005
Реален сектор							
Брутен вътрешен продукт							
Брутен вътрешен продукт, млн. лв.	23 790.4	26 752.8	29 709.2	32 335.1	34 546.6	38 008.4	41 948.1
Брутен вътрешен продукт, реален ръст	2.3%	5.4%	4.1%	4.9%	4.5%	5.6%	5.5%
Крайно потребление, реален ръст	8.8%	5.7%	4.4%	3.6%	6.6%	5.0%	6.8%
Инвестиции в основен капитал, реален ръст	20.8%	15.4%	23.3%	8.5%	13.9%	12.0%	19.0%
Износ на стоки и услуги, реален ръст	-5.0%	16.6%	10.0%	7.0%	8.0%	13.1%	7.2%
Внос на стоки и услуги, реален ръст	9.3%	18.6%	14.8%	4.9%	15.3%	14.1%	14.6%
Инфлация							
Инфлация в края на периода	7.0%	11.3%	4.8%	3.8%	5.6%	4.0%	6.5%
Средногодишна инфлация	2.6%	10.3%	7.4%	5.8%	2.3%	6.1%	5.0%
Безработица							
Безработица, в края на годината	16.0%	18.0%	17.9%	16.3%	13.5%	12.16%	10.73%
Външен сектор							
Платежен баланс*							
Текуща сметка, млн. евро	-587	-761	-855	-403	-972	-1 131	-2 427
Текуща сметка (% от БВП)	-4.8%	-5.6%	-5.6%	-2.4%	-5.5%	-5.8%	-11.3%
Търговско салдо, млн. евро	-1008	-1280	-1778	-1878	-2426	-2 954	-4 343
Търговско салдо (% от БВП)	-8.3%	-9.4%	-11.7%	-11.4%	-13.7%	-15.1%	-20.2%
Износ f.o.b., млн. евро	3 734	5 253	5 714	6 063	6 668	7 985	9 455
Внос f.o.b., млн. евро	4 741	6 533	7 493	7 755	8 868	10 938	13 809
Валутни резерви на БНБ, млн. евро	3 207	3 719	4 061	4 575	5 309	6 770	7 370
Валутни резерви на БНБ/ Внос на СНФУ (в месеци)	6.3	5.3	5.2	5.6	5.7	6.0	5.3
Преки чуждестранни инвестиции, млн. евро	866.0	1 103.3	903.4	980.0	1 850.5	2 727.5	2326.0
Преки чуждестранни инвестиции (% от БВП)	7.1%	8.1%	5.9%	5.9%	10.5%	13.9%	10.8%
Брутен външен дълг							
Брутен външен дълг, млн. евро	10 847	11 883	11 935	10 769	10 681	12 522	14 325
Брутен външен дълг (% от БВП)	89%	87%	79%	65%	61%	64.4%	67.6%
Външен дълг на публичния сектор, млн. евро	9 396	9 877	9 698	7 961	7 098	6 423	5 139
Фискален сектор							
Бюджет							
Бюджетен дефицит/ излишък, млн. лв.	40	-170.1	-179.9	-209.5	0.9	659.2	985.6
Бюджетен дефицит/ излишък, % от БВП	0.2%	-0.6%	-0.6%	-0.6%	0.0%	1.7%	2.3%
Държавен и държавно гарантиран дълг							
Държавен и д.г. дълг, млн. евро	10 024.6	10 527.9	10 596.8	9 283.5	8 430.5	7 954.3	6 844.4
Държавен и д.г. дълг, % от БВП	82.5%	80.6%	73.6%	55.6%	47.8%	40.9%	32.4%
Финансов сектор							
Паричен отчет							
Широки пари (МЗ), млн. лв.	7 536	9 857	12 401	13 857	16 567	20 394	25 259
Кредит към неправителствения сектор, млн. лв.	2 875	3 363	4 443	6 397	9 487	14 109	18 662
Лихвени проценти							
Основен лихвен процент, края на годината	4.46%	4.62%	4.67%	3.35%	2.67%	2.36%	2.05%
Фондова борса							
SOFIX	-	106.73	118.63	183.08	454.3	625.31	825.53

Забележка: * данните са за деветмесечието на 2005 г.

**данните за 2004 г. и 2005 г. са ревизирани в съответствие с новите методологии, разработени от БНБ.

Източник: Реален сектор – Национален статистически институт, Агенция по заетостта

Външен сектор – Българска народна банка

Фискален сектор – Министерство на финансите

Финансов сектор – Българска народна банка, Българска фондова борса - София